

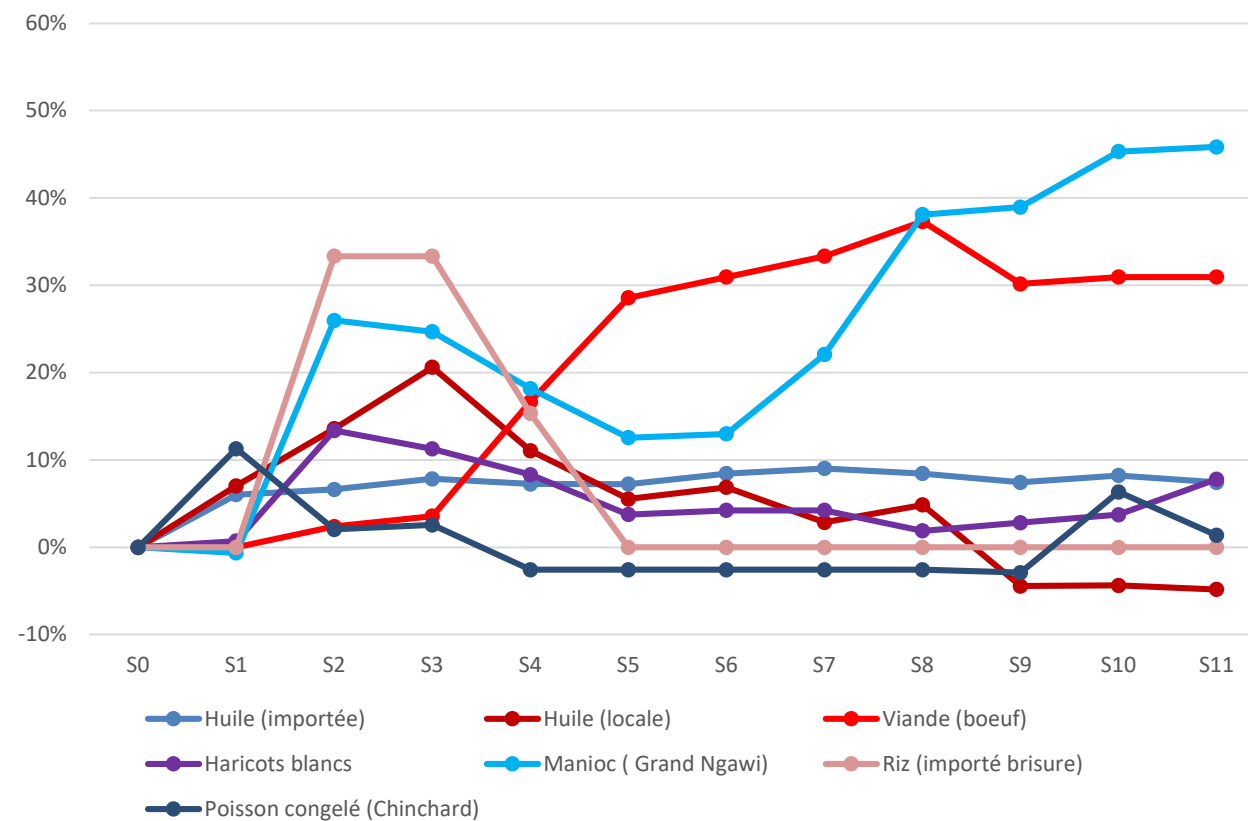


# République Centrafricaine | COVID-19 | Suivi hebdomadaire des prix

Juin 2020 / Numéro 11, Semaine du 1 au 6 juin

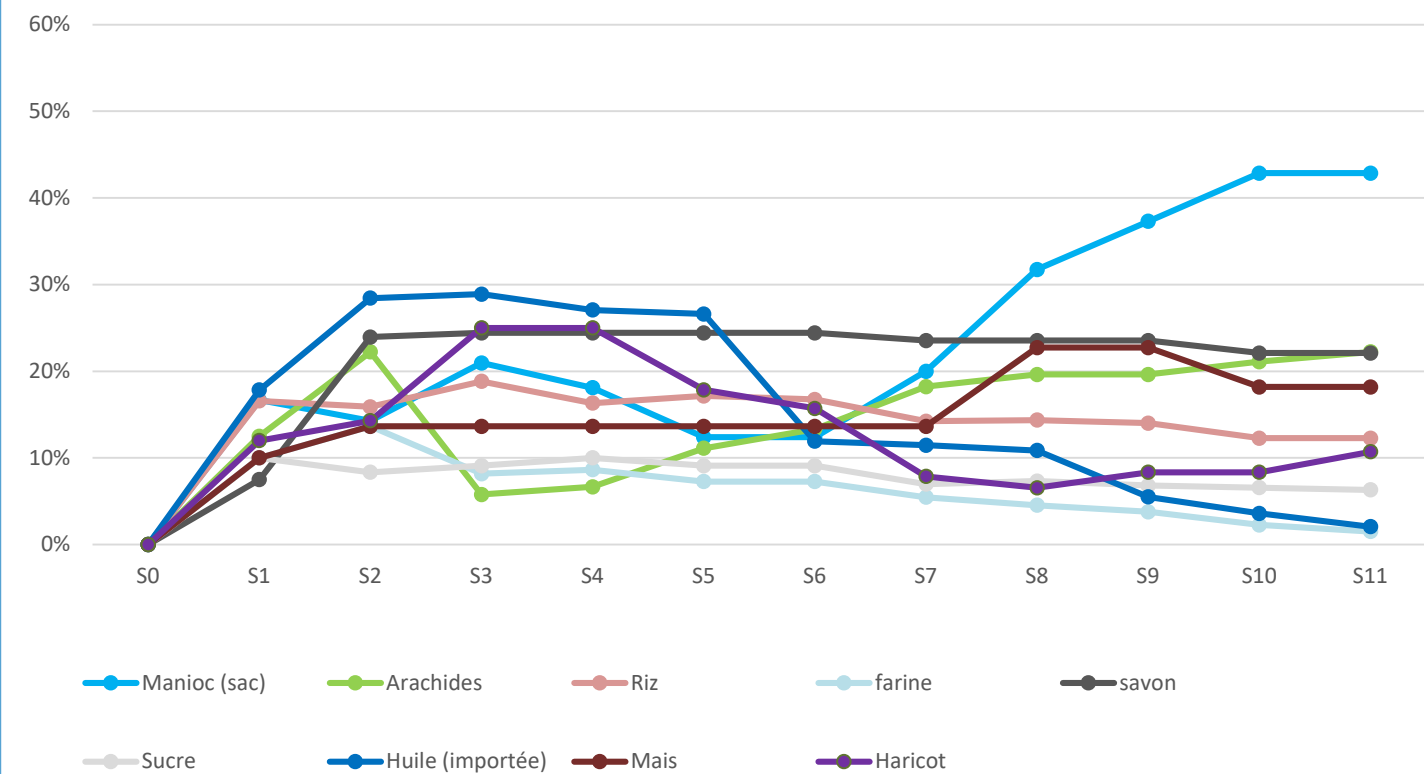
- ❖ Les prix de détail et de gros des produits alimentaires sont globalement stables ou en baisse cette semaine par rapport à la semaine dernière, cependant restent toujours au-dessus des prix avant la fermeture partielle des frontières ; Le prix de la viande et du manioc reste élevé.
- ❖ Le trafic de marchandises à caractère commercial par camions aux frontières avec le Cameroun est légèrement à la baisse cette semaine mais reste au même niveau que l'année dernière.

Evolution des prix en détail sur les marchés de Bangui, Bimbo et Begoua



S0: Semaine avant la fermeture partielle des frontières; S1, S2, S3, S4 .....: semaine successive après la fermeture partielle des frontières

Evolution des prix en gros sur les marchés de Bangui, Bimbo et Begoua



Le prix de détail est globalement stable cette semaine comparé à la semaine passée, cependant le prix de haricot a connu une légère hausse pour la deuxième semaine consécutive. Le prix de poisson a baissé mais reste supérieur à son prix il y a deux semaines.



Les commerçants continuent de rapporter la pénurie des produits importés tels que l'huile importée(1L), le lait Nido (400g) et le sucre en carreaux. Ceci a entraîné pour le Lait NIDO non seulement une pénurie mais aussi une hausse allant de 13% à 100% sur certains marchés de Bangui.



Les prix de gros sont globalement stables à la baisse cette semaine, avec des variations identiques par rapport à la période de référence (S0). Cependant, seul le haricot enregistre une augmentation de 2% par rapport à la semaine précédente.



Le flux de transport des marchandise à caractère commercial en provenance de Cameroun a baissé de 5.5% par rapport à la semaine précédente.



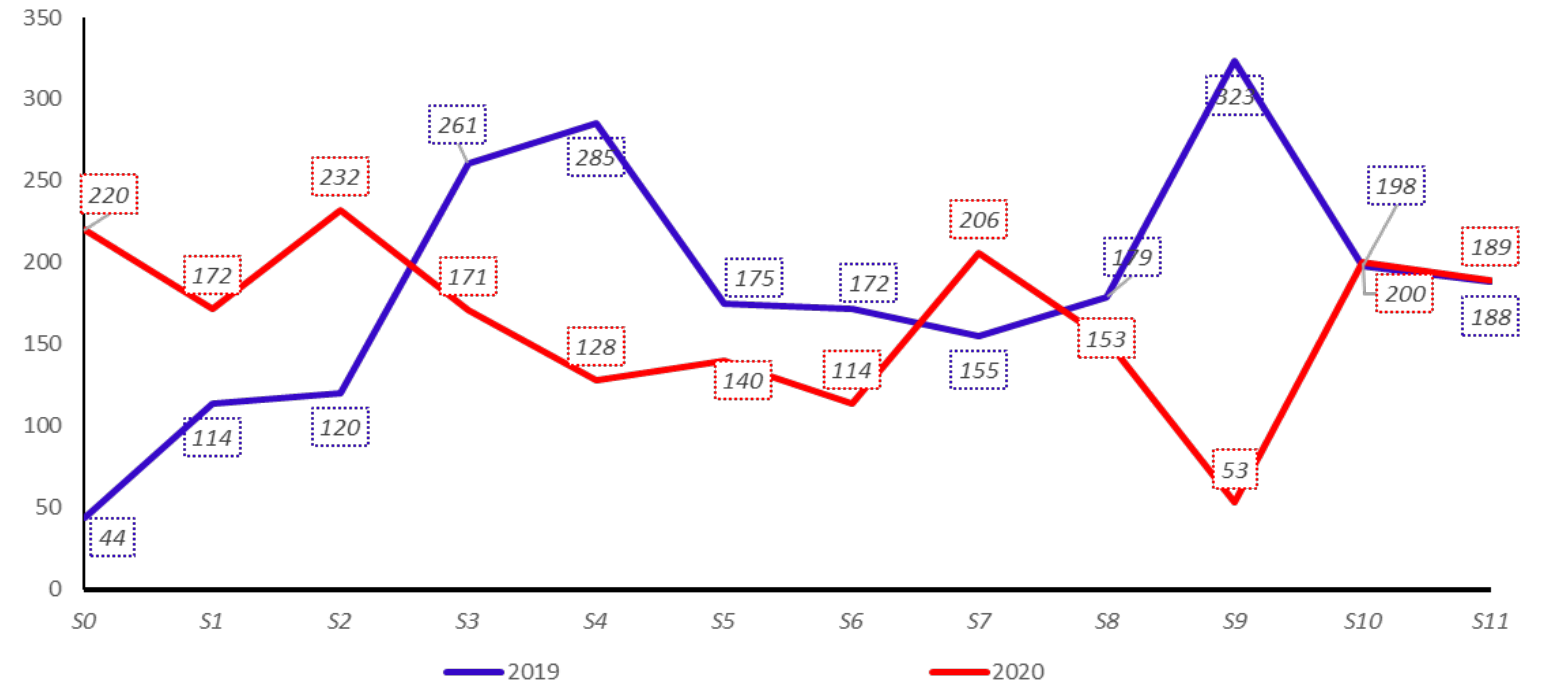


## Le trafic de marchandises à caractère commercial par camions aux frontières avec le Cameroun est légèrement à la baisse

Le trafic de marchandises par voie terrestre avec le Cameroun est légèrement à la baisse cette semaine, mais reste stable par rapport au volume de trafic atteint sur la même période en 2019. 189 camions de marchandises ont traversé la frontière cette semaine contre 200 camions la semaine dernière soit une baisse de 5.5%.

Cette légère baisse serait attribuable aux délais associés à l'attente des résultats des tests COVID-19 par les transporteurs. Toutefois, au cours des deux dernières semaines, le volume cumulé du trafic aux frontières avec le Cameroun est resté quasi-stable à son niveau atteint sur la même période en 2019 (389 camions en 2020 contre 386 en 2019), reflétant un début de stabilité du volume des échanges, près de trois mois après la fermeture partielle des frontières terrestres avec le Cameroun pour cause de la COVID-19

Evolution hebdomadaire du nombre de véhicules de transport de marchandises à caractère commercial en provenance du Cameroun



S0: Semaine avant la fermeture partielle des frontières; S1, S2, S3, S4 .....: semaine successive après la fermeture partielles de frontières

Source: Calcul des auteurs sur la base des données de Sydonia++ de la Douane Centrafricaine

## La tendance des prix des produits alimentaires sont globalement stables ou en baisse cette semaine par rapport à la semaine dernière.

A Bangui la capitale tout comme dans les autres villes du pays les prix des produits alimentaires sont moyennement stables on en baisse cette semaine à l'exception du haricot, et du manioc, qui enregistre une légère hausse comparés à la semaine dernière sur le marché de Bangui. En province, en plus des prix du Manioc et du Haricot, les prix des produits comme le riz, l'huile locale, le sel, le lait en poudre (NIDO), la farine de blés et le sucre en poudre ont connu aussi une hausse allant de 10% à 50 %.

## Les prix de gros et de détail des produits alimentaires restent toujours au-dessus des prix avant la fermeture partielle des frontières.

Le niveau de prix des produits alimentaires cette semaine est globalement supérieur à son niveau avant la crise (fermeture partielle des frontières en raison de COVID-19) tant à Bangui qu'en province. Même si sur les marchés de Bangui la hausse des prix ne dépasse pas 50%, en province les prix de certains produits alimentaires ont plus que doublé dans certaines villes. Les prix des produits alimentaires comme le Manioc en Cossette, la Courge ont augmenté respectivement de 150% et 160% dans plusieurs villes. Les autres produits alimentaires et non alimentaires dont les prix ont doublé en province sont la Farine de blé (100%), le Haricots blancs (100%), l'Arachide décortiquée (100%), le Savon SAVEX (100%) et le prix du Transport en Mototaxi (100%).

Les villes touchées par cette hausse sont principalement : Bouar (Nana Mambéré), Berberati (Mambéré Kadéi), Bozoum (Ouham-Pende), Bossangoa (Ouham), Sibut (Kémo) et Ndélé (Bamingui Bangoran), Bria (Haute-Kotto), Mobaye (Basse Kotto), Bangassou (Mbomou), Obo (Haut-Mbomou),

Pour plus d'information, contacter:

Chef de Service des Statistiques de Prix, ICASEES. Parfait M. NALIBERT: [nalibert@yahoo.fr](mailto:nalibert@yahoo.fr)  
Chef de Services Etudes et Statistiques, Douanes centrafricaine. OUAKA Arnold: [ouaka\\_arnold@yahoo.fr](mailto:ouaka_arnold@yahoo.fr)  
Directeur des Synthèses Economiques et des Prévisions, Ministère de l'Economie, du Plan et de la Coopération. Jeannot MAGBONDO: [jeannotmagbondo@yahoo.fr](mailto:jeannotmagbondo@yahoo.fr)  
Chef du VAM, PAM. Malick NDIAYE: [malick.ndiaye@wfp.org](mailto:malick.ndiaye@wfp.org)  
Economiste, Banque mondiale. Diderot TOMI: [dsandjongtomi@worldbank.org](mailto:dsandjongtomi@worldbank.org)  
Statisticien, Banque mondiale. Gervais YAMA: [gyama@worldbank.org](mailto:gyama@worldbank.org)