

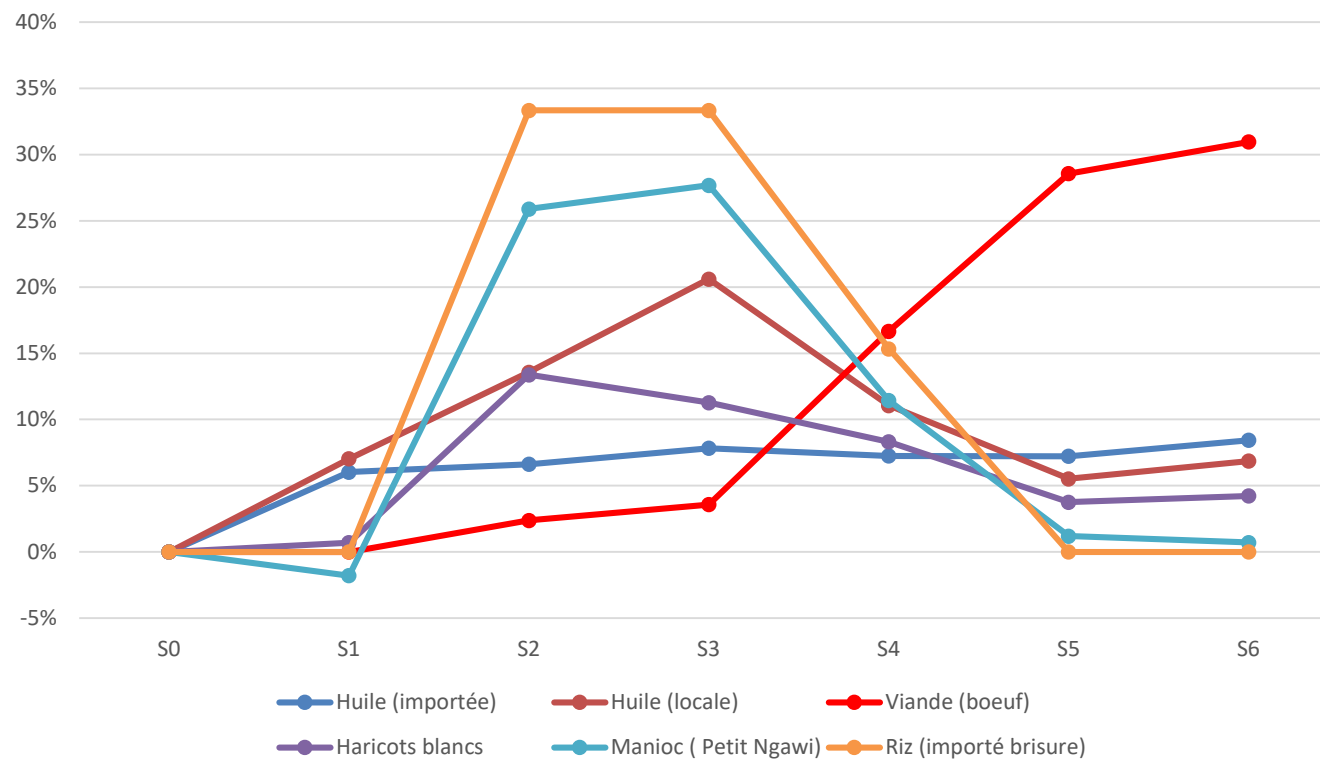


# République Centrafricaine | COVID-19 | Suivi hebdomadaire des prix

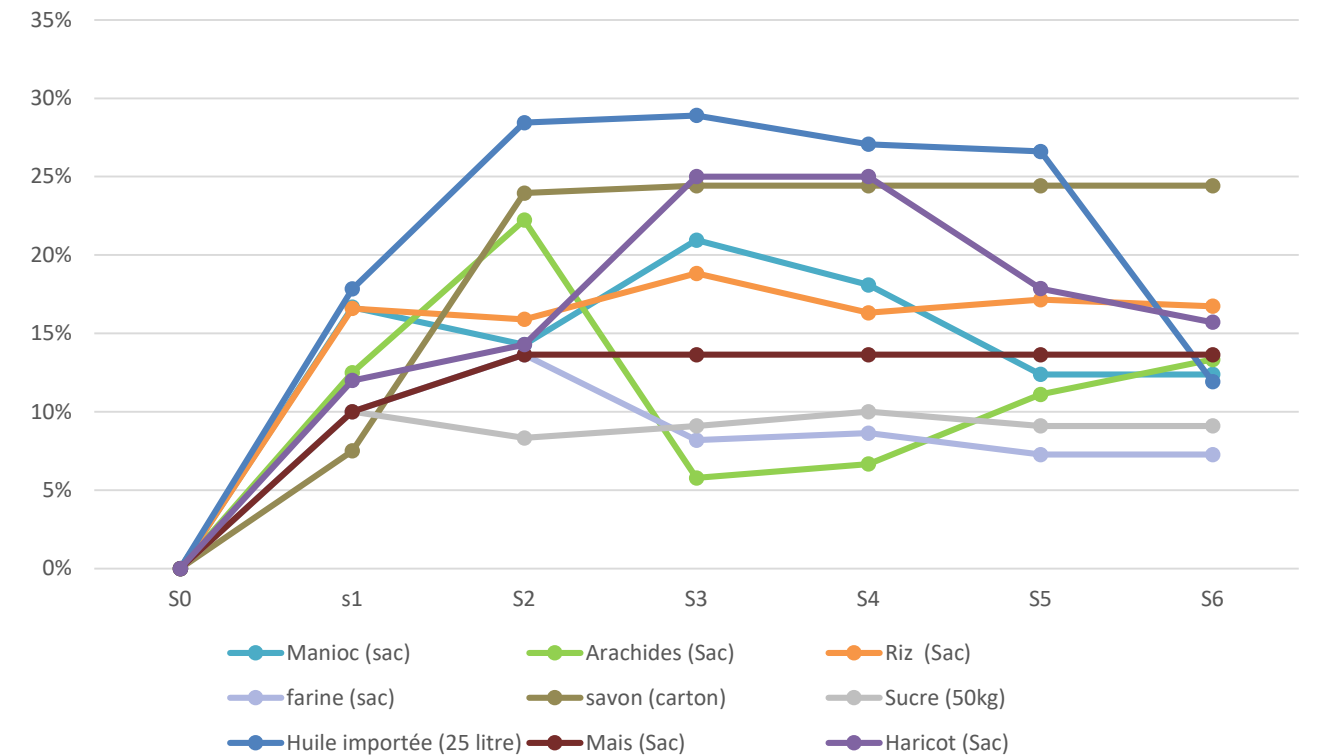
Mai 2020 / Numéro 6, Semaine du 27 avril au 2 mai

- ❖ Les prix des produits alimentaires (détail et gros) sont relativement stables à Bangui. Cependant, le prix en détail de la viande ne cesse d'augmenter ;
- ❖ Les prix des produits alimentaires continuent leur hausse en Provinces favorisée entre autres par le ralentissement des flux des marchandises ;
- ❖ Le transport des marchandises à caractère commercial en provenance du Cameroun est à la baisse après une légère hausse enregistrée une semaine avant.

Evolution de prix en détail sur les marchés de Bangui, Bimbo et Begoua



Evolution de prix en gros sur les marchés suivis Bangui, Bimbo et Begoua



S0: Semaine avant la fermeture partielle des frontières; S1, S2, S3, S4 .....: semaine successive après la fermeture partielle des frontières



Le prix de la viande de bœuf ne cesse d'augmenter pour la quatrième semaine consécutive. L'insécurité déstabilise les filières d'approvisionnement en bétail.



Les prix en gros sont relativement stables ou en baisse cette semaine à l'exception du prix de l'arachide qui a connu une légère augmentation. Toutefois l'ensemble des prix de gros reste supérieures au prix d'avant fermeture partielle des frontières.



La suspension des transports de passagers pour une période de 21 jours à un mois selon les axes et le renforcement des mesures de contrôle à la frontière affectent les flux de marchandises. Une baisse de flux de transport de 19% a été observée cette semaine par rapport à la précédente semaine



La disponibilité des produits importés du Cameroun et de la République Démocratique du Congo reste globalement satisfaisante favorisant une stabilité des prix par rapport à la semaine dernière.



Le coût de transport urbain reste stable cette semaine après une hausse allant de 60% (Bus) à 67% (Taxi) à la suite de l'application des mesures de distanciation.





## Le trafic de marchandises à caractère commercial par camions en provenance du Cameroun est à la baisse après une légère hausse enregistrée une semaine plus tôt

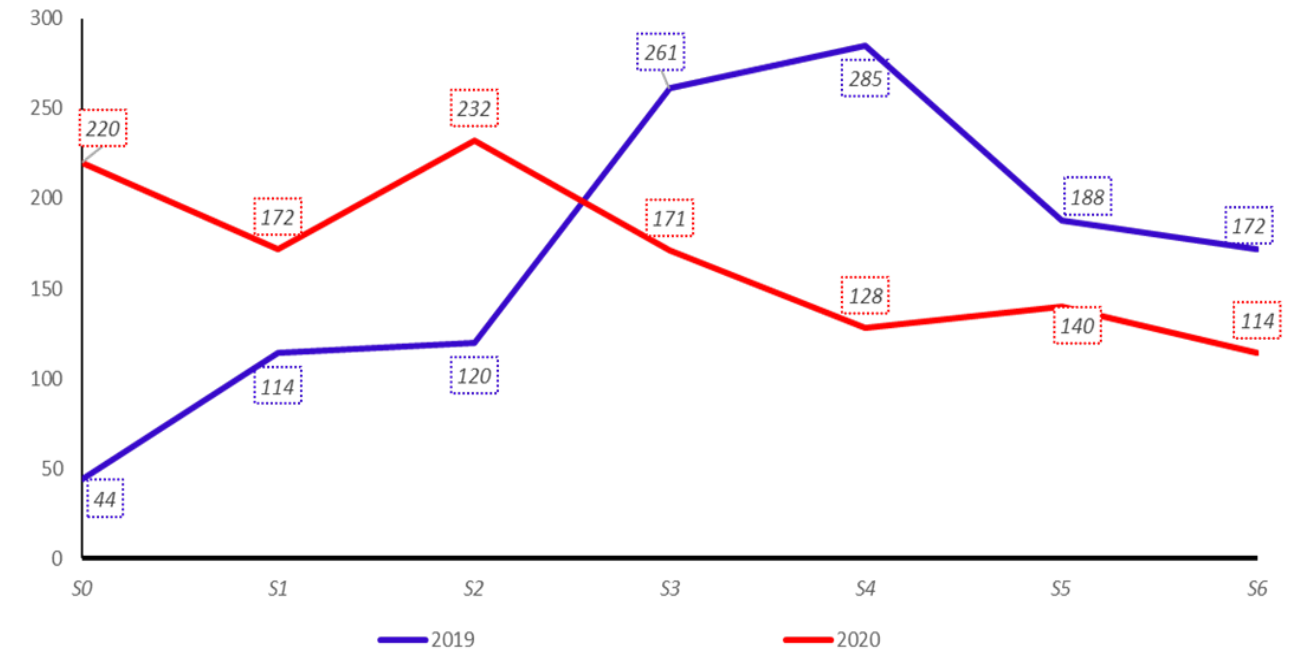
Près de deux mois après la fermeture partielle des frontières terrestres avec le Cameroun dans le cadre de la lutte contre la pandémie au Corona virus, la tendance du nombre de véhicules de transports de marchandises à caractère commercial est à la baisse. Ce nombre est passé de 220 camions, une semaine après l'annonce des mesures de restrictions aux frontières, à 114 camions au cours de la semaine dernière, soit une baisse moyenne hebdomadaire du trafic de l'ordre de 9%.

Sur la même période un an plus tôt, on a observé une tendance inverse en dépit de la baisse enregistrée depuis la fin du mois d'Avril 2019 causé en grande partie par l'insécurité persistante sur le corridor Douala-Bangui.

Même si les effets de cette baisse du trafic sur les prix des produits importés ne se font pas encore ressentir au vu des tendances baissières des prix de certains produits de base (voir figure ci contre), le risque d'une rapide hausse et généralisée des prix n'est pas à exclure.

A mesure que le nombre de cas de COVID-19 augmente et que des mesures strictes pour limiter l'importation des nouveaux cas seront mises en œuvre aux frontières, il est donc urgent qu'une attention particulière et prioritaire soit accordée au transport des marchandises, afin d'éviter tout risque d'une inflation des prix susceptible de fragiliser d'avantage les plus pauvres.

Evolution hebdomadaire du nombre de véhicules de transport de marchandises à caractère commercial en provenance du Cameroun



S0: Semaine avant la fermeture partielle des frontières;

S1, S2, S3, S4 .....: semaine successive après la fermeture partielles de frontières

Source: Calcul des auteurs sur la base des données de Sydonia++ de la Douane Centrafricaine

## Hausse continue des prix des produits alimentaires en province

Avec le ralentissement des flux de marchandises, les prix sur les marchés de provinces continuent leur hausse amplifiée par l'approche de la soudure. Le prix du riz a enregistré, sur plusieurs marchés suivis, une hausse moyenne de 19 % en début avril par rapport à février 2020. Les localités les plus impactées sont Bambari, Bangassou (40%) et Boali (36%). Les produits alimentaires comme le haricot et l'arachide importés en partie du Tchad enregistrent d'importante hausse. Les prix du haricot au niveau des localités de Bossangoa, Bambari, Nola et Bouca enregistrent des hausses respectives de 36%, 27% et 25%.

Avec l'approche de la soudure, la baisse des disponibilités des produits céréaliers sur les marchés entraîne une hausse des prix du maïs sur les marchés de Batangafo et Bria (60%), Sibut (33%), Kaga-Bandoro (25%).

Les baisses de production de la dernière récolte de manioc et le retrait de certains producteurs de la filière continuent d'entraîner une hausse des prix. Comparé au mois de février le prix moyen du manioc en début avril a augmenté de 25%. En début Avril le prix de la viande était stable par rapport au mois de février sur tous les marchés suivis en province à l'opposé de marche de Bangui.

En plus du ralentissement des flux de marchandise suite au renforcement des mesures de contrôle, l'insécurité, le manque de moyens de transport, la dégradation des routes et les taxes illégales freinent l'approvisionnement et le bon fonctionnement des marchés situés en province.

Pour plus d'information, contacter:

Chef de Service des Statistiques de Prix, ICASEES. Parfait M. NALIBERT: [nalibert@yahoo.fr](mailto:nalibert@yahoo.fr)  
Chef de Services Etudes et Statistiques, Douanes centrafricaine. OUKA Arnold: [ouaka\\_arnold@yahoo.fr](mailto:ouaka_arnold@yahoo.fr)  
Directeur des Synthèses Economiques et des Prévisions, Ministère de l'Economie, du Plan et de la Coopération. Jeannot MAGBONDO: [jeannotmagbondo@yahoo.fr](mailto:jeannotmagbondo@yahoo.fr)  
Chef du VAM, PAM. Malick NDIAYE: [malick.ndiaye@wfp.org](mailto:malick.ndiaye@wfp.org)  
Economiste, Banque mondiale. Diderot TOMI: [dsandjongtomi@worldbank.org](mailto:dsandjongtomi@worldbank.org)  
Statisticien, Banque mondiale. Gervais YAMA: [gyama@worldbank.org](mailto:gyama@worldbank.org)