

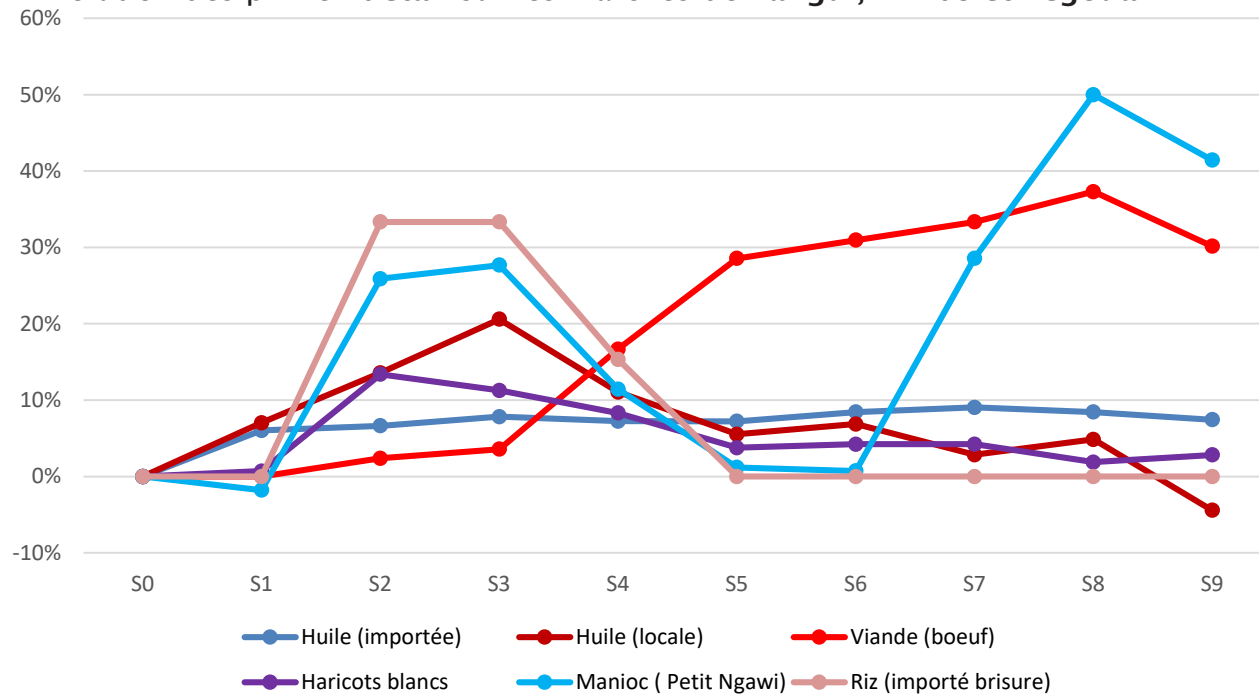


République Centrafricaine | COVID-19 | Suivi hebdomadaire des prix

Mai 2020 / Numéro 9, Semaine du 18 au 23 mai

- ❖ Les prix de détail des produits alimentaires à Bangui et en province sont globalement stables ou en baisse cette semaine par rapport à la semaine dernière, à l'exception des villes de Nola, Bozoum, Mobaye et Sibut ;
- ❖ En générale, l'analyse des prix par marché montre l'absence d'une spéculation généralisée mais plutôt celle spécifique à certains produits sur certains marchés de Bangui;
- ❖ Le trafic de marchandises à caractère commercial par camions aux frontières avec le Cameroun a atteint son niveau le plus bas depuis la fermeture partielle des frontières terrestres.

Evolution des prix en détail sur les marchés de Bangui, Bimbo et Begoua



S0: Semaine avant la fermeture partielle des frontières; S1, S2, S3, S4: semaine successive après la fermeture partielle des frontières



Les prix en détails ont baissé cette semaine. Les prix de la viande et du manioc, après une hausse consécutive sont en baisse cette semaine, respectivement de 9 % et 7 % par rapport au prix de la semaine dernière.



Outre les prix de gros de manioc et d'haricot qui ont connu une légère augmentation par rapport à la semaine précédente, les prix de gros des autres produits alimentaires sont restés stables ou en baisse. Les hausses sur le prix de gros du manioc sont observées sur les marchés de Bégoua, Bimbo et Combattant.

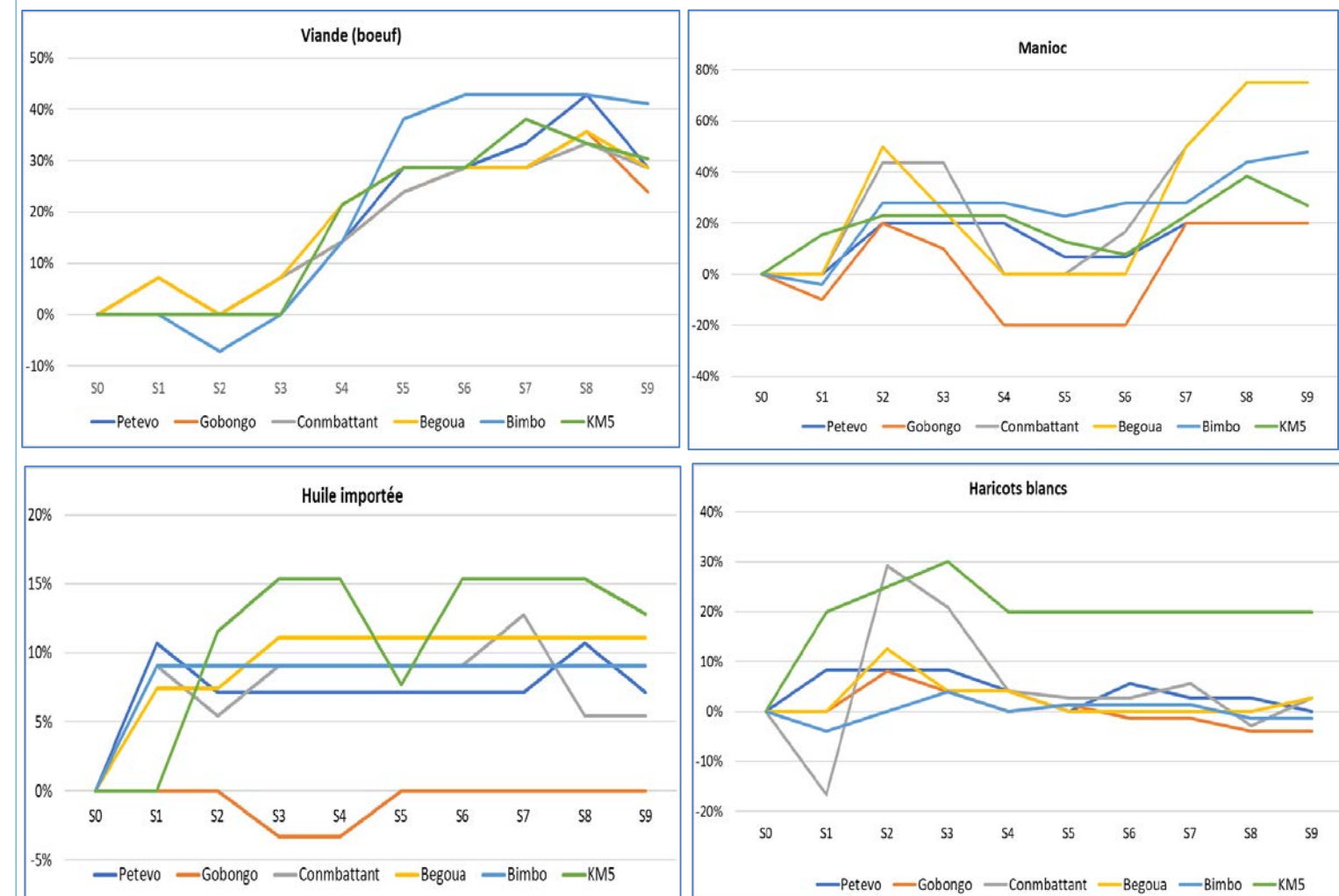


Les stocks d'huile importée(1L), de lait Nido (400g) et de sucre se sont améliorés, par contre une réduction des stocks de riz, de manioc et de savons a été rapportée par les grossistes.



Le trafic de marchandises a connu une baisse de près de 65.3% par rapport à la semaine passée. Il est passé ainsi de 153 camions, une semaine plus tôt, à 53 camions cette semaine, atteignant son niveau le plus bas depuis la fermeture partielle des frontières

Evolution des prix en détail de quelques produits par marché



Les prix, en général, suivent les mêmes tendances, écartant de fait une spéculation généralisée sur tous les marchés de Bangui, Bimbo et Bégoua. La viande par exemple suit une tendance haussière identique sur tous les marchés suivis, expliquée par la réduction de l'offre de bétail provoquée par une situation sécuritaire délétère à laquelle est confrontée les éleveurs. Cependant, les hausses observées sur certains produits pourraient être induites par des comportements spéculatifs. En effet, le prix du haricot sur le marché de KM5 et le prix du manioc sur les marchés de combattant et Bimbo suivent des tendances qui se détachent complètement des prix de ces produits sur les autres marchés. Cependant, il est important de noter que la période de soudure explique en partie les tendances haussière observées sur les prix de ces produits locaux.





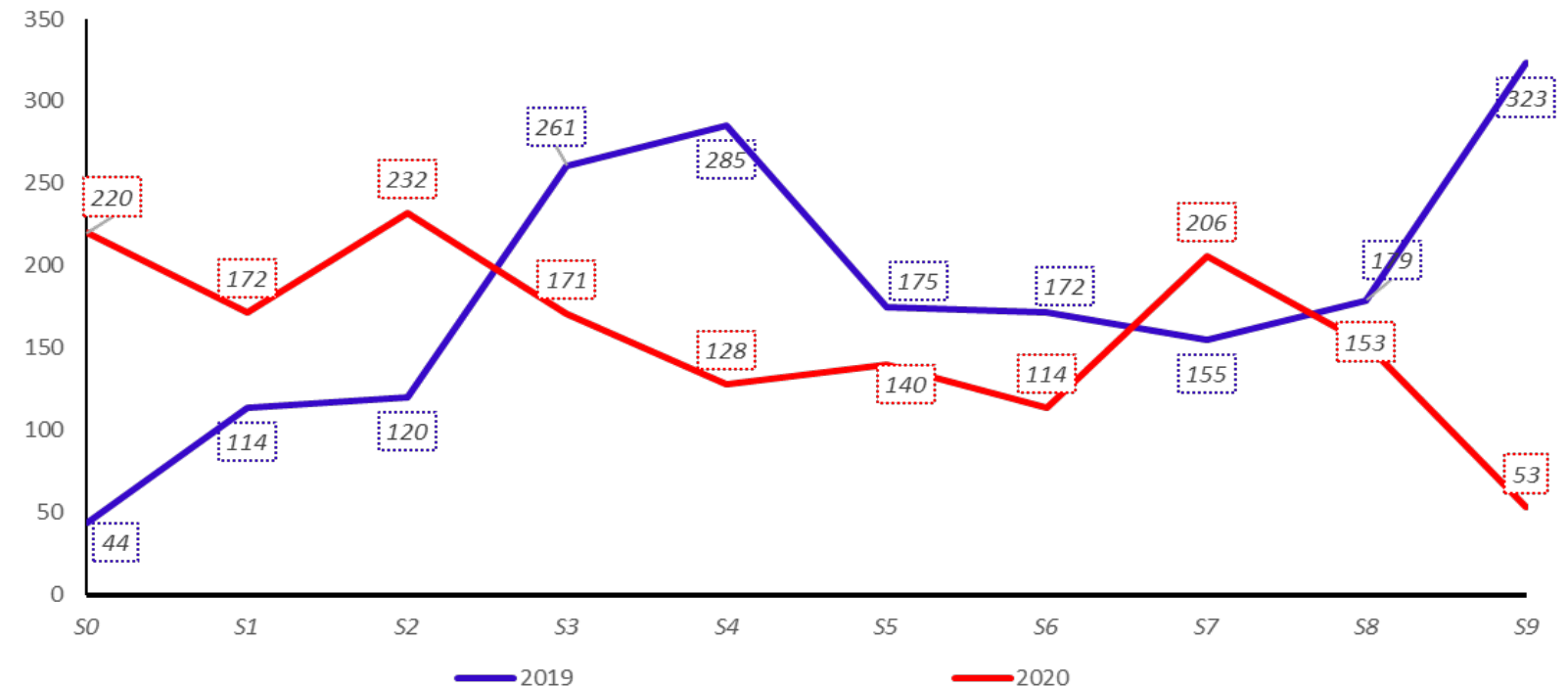
Le trafic de marchandises à caractère commercial par camions aux frontières avec le Cameroun a atteint son niveau le plus bas depuis la fermeture partielle des frontières terrestres.

Plus de deux mois après la fermeture partielle des frontières terrestres avec le Cameroun pour cause de COVID-19, le trafic de marchandises par camions a atteint son niveau le plus bas, soit 53 camions en une semaine contre 153 camions une semaine plus tôt.

Cette baisse de trafic de plus de plus de 65.3% en une semaine, serait la résultante d'un ralentissement des commandes des entreprises ainsi que des distorsions enregistrées dans la chaîne d'approvisionnement. Sur la même période en 2019, le trafic de marchandises aux frontières terrestres avec le Cameroun était beaucoup plus dense, enregistrant 323 camions de marchandises en une semaines soit plus de 6 fois son niveau actuel.

Il est donc urgent d'anticiper toute rupture dans la chaîne d'approvisionnement car le risque d'une hausse sur les prix des denrées importées telles que le lait, le sucre, l'huile végétale, le riz et certaines conserves est grand. Dans un tel contexte, les stocks devront servir de variable d'ajustement pour atténuer l'effet de cette baisse de trafic sur les prix, toutefois, l'incertitude quant au réapprovisionnement et la reconstitution des stocks de sécurité, pourrait alimenter la spéculation qui jusqu'à lors ne se fait pas encore ressentir.

Evolution hebdomadaire du nombre de véhicules de transport de marchandises à caractère commercial en provenance du Cameroun



S0: Semaine avant la fermeture partielle des frontières;

S1, S2, S3, S4: semaine successive après la fermeture partielles de frontières

Source: Calcul des auteurs sur la base des données de Sydonia++ de la Douane Centrafricaine

Les prix de détail des produits alimentaires à Bangui et en province sont globalement stables ou en baisse cette semaine par rapport à la semaine dernière, à l'exception des villes de Nola, Bozoum, Mobaye et Sibut ;

Dans les grandes villes du pays, les prix des denrées alimentaires sont relativement stables ou en baisse cette semaine. Cependant on note une hausse généralisée des prix allant de 10% à 50%. dans la ville de Nola (préfecture de Sangha-Mbaere) située à plus de 400 km de Bangui. La principale raison de cette hausse est que la ville de Nola n'a pas pu s'approvisionner en produits alimentaires importés à cause d'un accident qu'a connu le principal transporteur de la zone provoquant ainsi une rupture de stock chez les commerçants.

Par ailleurs, les tendances haussières sur les prix des produits locaux s'intensifient avec la soudure. En effet, dans la ville de Bozoum, Mobaye et Sibut, les produits tels que le Manioc, le haricot, l'huile, la courge et le savon ont connu une hausse allant de 11% à 33% cette semaine par rapport à la semaine précédente. Le prix de manioc a connu une hausse de 15% dans la ville de Bozoum et 11% à Mobaye ; cependant le Haricot a connu une augmentation de 33% dans la ville de Bozoum. Quant à l'huile importée et savon AZURE, on note une hausse respective de (17%) et (25%) dans la ville de Sibut.

A Bangui, La tendance des prix pour cette semaine est stable comparée à la semaine d'avant. Les prix du manioc et de la viande, après une tendance haussière, sont à la baisse cette semaine. La période de soudure continue d'impacter le niveau d'approvisionnement en arachide. Cependant, sur tous les marchés de Bangui, les prix de l'huile de palme ont enregistré des baisses liées au ravitaillement important en provenance des deux Congo. Pour cette semaine encore, les commerçants sur tous les marchés suivis reportent des pénuries des produits alimentaires et non alimentaires comme le Riz, le manioc et le savon.

Pour plus d'information, contacter:

- Chef de Service des Statistiques de Prix, ICASEES. Parfait M. NALIBERT: nalibert@yahoo.fr
- Chef de Services Etudes et Statistiques, Douanes centrafricaine. OUKA Arnold: ouaka_arnold@yahoo.fr
- Directeur des Synthèses Economiques et des Prévisions, Ministère de l'Economie, du Plan et de la Coopération. Jeannot MAGBONDO: jeannotmagbondo@yahoo.fr
- Chef du VAM, PAM. Malick NDIAYE: malick.ndiaye@wfp.org
- Economiste, Banque mondiale. Diderot TOMI: dsandjongtomi@worldbank.org
- Statisticien, Banque mondiale. Gervais YAMA: gyama@worldbank.org